



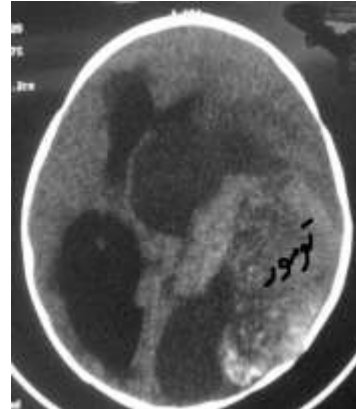
### تشخیص تومور مغزی:

- \* یکی از آزمایشاتی که تومور مغزی را نشان می‌دهد، سی.تی.اسکن است. این آزمایش شبیه اشعه ایکس است و درد ندارد. در برخی مواقع، نیاز است که ماده‌ای در رگ تزریق شود تا تصویر بهتری از ساختار مغز را نشان دهد.
- \* یکی دیگر از آزمایشات، ام.آر.آی می‌باشد. مشاهده ساختار مغز در ام.آر.آی بهتر از سی.تی.اسکن است.
- \* بیوپسی (نمونه‌برداری از بافت مغز)
- \* بررسی مایع مغزی نخاعی
- \* بررسی فشار داخل جمجمه

### درمان:

- درمان این بیماری بستگی به نوع تومور، منطقه درگیر، اندازه تومور، سن بیمار، و وضعیت سلامتی بیمار دارد:
- جراحی
  - پرتودرمانی
  - شیمی‌درمانی
- در برخی مواقع نیز مجموعه‌ای از جراحی، پرتودرمانی و شیمی‌درمانی را به کار می‌برند.

کسانی که در کارخانجات پالایش نفت یا لاستیک‌سازی کار می‌کنند، احتمال بروز تومور مغزی را افزایش می‌دهد. در کودکانی که به دلیل ابتلاء به یک نوع دیگر از سرطان رادیوتراپی شده‌اند، احتمال بروز تومور مغزی بالا است.



### علائم و نشانه‌های تومور مغزی:

علائم بر حسب اندازه غده و محل جایگزینی تومور متفاوت خواهد بود. هر توموری در مغز می‌تواند فشار مغز را افزایش دهد و سبب بروز علایمی شود مثل: سردرد پیشرونده، استفراغ، تغییرات شخصیتی، تحریک‌پذیری، خواب‌آلودگی، و افسردگی. اگر تومور در نیمکره‌های مغزی باشد، ممکن است تشنج، اختلالات بینایی، اختلال در صحبت کردن، ضعف و یا فلج نیمی از بدن را ایجاد نماید. چنانچه تومور در ناحیه مخچه و اطراف آن باشد می‌تواند موجب عدم تعادل، سردرد، انحراف چشم، درد گردن، استفراغ، و اختلال در هماهنگی حرکت دست‌ها را شود.

### تومور مغزی:

**تومور مغزی**، رشد یک توده غیرطبیعی در مغز است. این تومورها از سلول‌های مغزی که هنوز استعداد رشد و تکثیر دارند نشأت می‌گیرند و می‌توانند خوش‌خیم و یا بدخیم باشد. تومورهای خوش‌خیم برعکس بدخیم به سلول‌های اطراف خود هجوم نمی‌آورند و با حذف آنها توسط عمل جراحی، معمولاً دیگر عود نمی‌کند. بعضی از انواع تومورهای مغزی اگرچه بدخیم نیستند، اما چون در قسمتی از مغز قرار گرفته‌اند که مراکز حیاتی در آن قرار دارد، لذا ممکن است مانند یک تومور بدخیم سبب اختلال در عملکرد مراکز حیاتی و کاهش عمر کودک شوند.



### علت بروز تومورهای مغزی:

اغلب تومورهای مغزی در نتیجه اختلالات ژنی در کنترل سیکل سلولی ایجاد می‌شود که منجر به رشدی غیرقابل کنترل می‌گردد. تماس با بعضی از مواد شیمیایی، مثل



دانشگاه علوم پزشکی تهران  
قطب جامع علمی طب کودکان  
بیمارستان مرکز طبی کودکان  
(واحد آموزش سلامت)

## تومور مغزی در کودکان



### در صورت بروز هر یک از علایم زیر سریعاً به پزشک معالج مراجعه شود:

- ▶ تب، سردرد، گیجی شدید، استفراغ‌های جهنده، تاری دید و سفتی گردن.
- ▶ در صورت بروز تشنج سریعاً به پزشک، یا مرکز درمانی مراجعه شود.
- ▶ خروج مایع یا چرک از بنخیه‌های جراحی
- ▶ پس از ترخیص، اگر از بینی، یا گوش، مایع زلال خارج شد، سریعاً به پزشک معالج اطلاع داده شود.
- ▶ بهداشت فردی کاملاً رعایت شود تا بهبودی زودتر حاصل گردد.
- ▶ داروهای تجویز شده، بخصوص داروهای ضد تشنج مثل: فنی توئین و فنوباریتال در ساعت مقرر مصرف شود.

بیمارستان آموزشی درمانی پژوهشی مرکز طبی کودکان:  
آدرس: تهران، انتهای بلوار کشاورز، خیابان دکتر محمد قریب، جنب بیمارستان امام خمینی(ره)، پلاک ۶۲، مرکز طبی کودکان  
وبسایت بیمارستان: (آموزش به بیمار)  
<http://chmc.tums.ac.ir>

### آموزش به بیمار پس از جراحی:

- پس از جراحی لازم است بیمار نکاتی را جهت بهبودی هرچه بیشتر رعایت کند که در ذیل نکات مهم یادآوری می‌شود:
- ✓ داروهای تجویز شده توسط پزشک معالج، طبق دستور مصرف گردد.
- ✓ هیچ محدودیت غذایی ضرورت ندارد، مگر اینکه مشکل خاص دیگری وجود داشته باشد که به یک رژیم غذایی خاص نیاز باشد.
- ✓ جهت جلوگیری از یبوست، بهتر است از غذاهای پرفیبر مانند سبزیجات و میوه‌ها استفاده شود.
- ✓ در صورت ابتلاء بیمار به حملات ناگهانی، گیجی یا تشنج در هنگام راه رفتن، توسط خانواده حمایت شود.
- ✓ از حمام، دوش یا وان می‌توان استفاده کرد، ولی بهتر است تا زمانی که هنوز زخم جراحی خوب ترمیم نشده است، سر خشک بماند.
- ✓ بنخیه‌ها در موقع مقرر کشیده شده و از زود کشیدن بنخیه‌ها اجتناب شود.
- ✓ ممکن است پس از عمل جراحی، به صداهای بلند حساس شوید. پس بایستی محیط زندگی آرام نگه داشته شود.
- ✓ پس از ترخیص، پیگیری دقیق بیمار با ام.آر.آی مکرر الزامی است تا در تومورهای خصوصاً بدخیم از عود تومور آگاه شده و مانع صدمه بیشتر به بیمار شود.